



JONAVOS RAJONO SAVIVALDYBĖS ADMINISTRACIJA

Biudžetinė įstaiga, Žeimių g. 13, LT-55158 Jonava,
telefonas (8 349) 50154, el. paštas administracija@jonava.lt.
Duomenys kaupiami ir saugomi Juridinių asmenų registre, kodas 188769070

Lietuvos Respublikos Aplinkos ministerijai
A. Jakšto g. 4, LT-01105 Vilnius
info@am.lt

2026-02- Nr.

DĖL VYRIAUSYBĖS PRITARIMO MIŠKO ŽEMĖS PAVERTIMUI KITOMIS NAUDMENOMIS

Jonavos rajono savivaldybės administracija (toliau - Administracija) vadovaudamasi Lietuvos Respublikos Vyriausybės 2024 m. sausio mėn. 10 d. nutarimu Nr.32 „Dėl valstybinės žemės sklypų (jų dalių) ir žemės sklypais nesuformuotos valstybinės žemės plotų perdavimo valdyti savivaldybėms patikėjimo teise“ ir Lietuvos Respublikos žemės įstatymo 23 straipsnio 9 dalimi, kurioje nustatyta, kad „Savivaldybės joms patikėjimo teise perduotų, miestų ir miestelių teritorijų ribose esančių miškų pertvarkymą (keičiant žemės sklypo ribas, pagrindinę žemės naudojimo paskirtį, naudojimo būdą, paverčiant miško žemę kitomis naudmenomis) gali vykdyti tik gavusios Vyriausybės pritarimą“ kreipiasi į Lietuvos Respublikos aplinkos ministeriją dėl patikėjimo teise valdomos miško žemės pavertimo kitomis naudmenomis Vyriausybės pritarimui gauti. Pagal minėtą teisinį reguliavimą, savivaldybės, neturėdamos Vyriausybės pritarimo, negali tvirtinti teritorijų planavimo dokumentų, kuriuose būtų numatytas joms patikėjimo teise perduotų miestų ir miestelių teritorijų ribose esančių miškų pertvarkymas, taip pat šie miškai negali būti išbraukiami iš valstybinės reikšmės miškų plotų.

Atsižvelgiant į tai kas aukščiau išdėstyta, Administracija teikia informaciją pagal parengtus „330 kV elektros perdavimo linijos Lietuvos elektrinė – Jonava rekonstravimo inžinerinės infrastruktūros vystymo plano“ (toliau – Vystymo planas) sprendinius (TPDRIS sistemoje TPD Nr. S-VT-46-24-1186) ir prašo Lietuvos Respublikos Vyriausybės pritarimo dėl savivaldybės patikėjimo teise valdomos miško žemės pavertimo kitomis naudmenomis.

Patiksliname, kad šiuo metu Vystymo plano sprendinius yra suderinusios visos derinančios institucijos ir subjektai.

PRIDEDAMA:

1. Informacija apie miško žemės pavertimą Jonavos r. savivaldybės patikėjimo teise valdomuose žemės sklypuose ir žemės sklypais nesuformuotoje laisvoje valstybinėje žemėje – 2 lapai;
2. Miško žemės plotų schema M1:5000, 1 lapas.

Administracijos direktorius

Valdas Majauskas

Vaidas Zakarauskas tel. +370 349 35338, el. p. vaidas.zakarauskas@jonava.lt
Erika Ružinskienė tel. +370 349 50 059, el. p. erika.ruzinskiene@jonava.lt

Informacija apie miško žemės pavertimą Jonavos r. savivaldybės patikėjimo teise valdomuose žemės sklypuose ir žemės sklypais nesuformuotoje laisvoje valstybinėje žemėje

Remiantis Lietuvos Respublikos Vyriausybės 2024 m. sausio mėn. 10 d. nutarimu Nr.32 „Dėl valstybinės žemės sklypų (jų dalių) ir žemės sklypais nesuformuotos valstybinės žemės plotų perdavimo valdyti savivaldybėms patikėjimo teise“ teikiama informacija pagal parengto „330 kV elektros perdavimo linijos Lietuvos elektrinė – Jonava rekonstravimo inžinerinės infrastruktūros vystymo plano“ sprendinius (TPD Nr. S-VT-46-24-1186). Planavimo iniciatorius - Lietuvos elektros perdavimo sistemos operatorė „Litgrid, AB“.

Planuojama 330 kV elektros perdavimo linijos (EPL) trasa kerta miško masyvus. Informacija apie miškus pateikiama remiantis www.geoportal.lt/map duomenų rinkiniu „Miškų kadastro duomenys“.

Rengiant Vystymo plano konkretizuotus sprendinius suformuotas EPL statybai ir eksploatacijai reikalingas inžinerinės koridorius. Šio koridoriaus ribose, atkarpose, kuriose planuojama EPL praeina per miško žemę, miško žemė bus paverčiama kitomis naudmenomis.

Patvirtinus teritorijų planavimo dokumentą miško žemė bus paverčiama kitomis naudmenomis vadovaujantis Lietuvos Respublikos miškų įstatymo 11 straipsnio nuostatomis bei Miško žemės pavertimo kitomis naudmenomis ir kompensavimo už miško žemės pavertimą kitomis naudmenomis tvarkos aprašu, patvirtintu Lietuvos Respublikos Vyriausybės 2011 m. rugsėjo 28 d. nutarimu Nr. 1131.

Pagal Lietuvos Respublikos Vyriausybės 2024 m. sausio 1d. nutarimu Nr. 1131 patvirtinto Miško žemės pavertimo kitomis naudmenomis ir kompensavimo už miško žemės pavertimą kitomis naudmenomis tvarkos aprašo II sk. 8 p. piniginę kompensaciją už kitomis naudmenomis paverčiamą miško žemę į Lietuvos Respublikos valstybės biudžetą privaloma sumokėti prieš teikiant prašymą iškirsti mišką ir /ar tikslinti Lietuvos Respublikos miškų valstybės kadastro duomenis. Sumokėta piniginė kompensacija įtraukiama į Lietuvos Respublikos valstybės biudžeto pajamas, taip pat į Bendrųjų miškų ūkio reikmių finansavimo programą ir naudojama naujiems miškams įveisti skirtai žemei įsigyti, miškams įveisti ir kitoms su miškų priežiūra, apsauga ir tvarkymu susijusioms Lietuvos Respublikos miškų įstatymo 7 straipsnio 2 dalyje nurodytoms priemonėms finansuoti.

Valstybinės reikšmės miškuose miško žemė paverčiama kitomis naudmenomis, nustatyta tvarka parengus teritorijų planavimo dokumentus, kuriuose suplanuotas miško žemės pavertimas kitomis naudmenomis ir Lietuvos Respublikos Vyriausybei priėmus nutarimą dėl tam tikrų valstybinės reikšmės miškų plotų išbraukimo iš valstybinės reikšmės miškų plotų.

Miško žemės pavertimas kitomis naudmenomis laikomas įvykusi, kai kitomis naudmenomis paverčiamas miško žemės plotas išregistruojamas iš Lietuvos Respublikos miškų valstybės kadastro ir kai, vadovaujantis Lietuvos Respublikos nekilnojamojo turto kadastro įstatymu, Lietuvos Respublikos nekilnojamojo turto registro įstatymu ir Lietuvos Respublikos miškų valstybės kadastro duomenimis, pakeitimai įrašomi Nekilnojamojo turto kadastre ir įregistruojami Nekilnojamojo turto registre.

Duomenys apie Jonavos r. savivaldybės patikėjimo teise valdomus miškų ūkio paskirties žemės sklypus, kurie patenka į planuojamą EPL inžinerinį koridorių, pateikiami pridedamoje schemoje ir 1 lentelėje:

1 lentelė

Nr. schemoje	Žemės sklypo unikalus Nr.	Juridinis žemės sklypo plotas (pagal NTR), ha	Žemės sklypo paskirtis	Kitomis naudmenomis paverčiamos miško žemės plotas, ha	Žemės sklypo dalis, kuriai nustatomas servitutas, ha
1	440038498418	0,6939	Miškų ūkio	0,0385	0,0385
2	440038339774	2,4221	Miškų ūkio	0,1781	0,1781
3	440038332393	2,2695	Miškų ūkio	0,4804	0,4804
4	440038337925	0,2542	Miškų ūkio	0,1653	0,1653

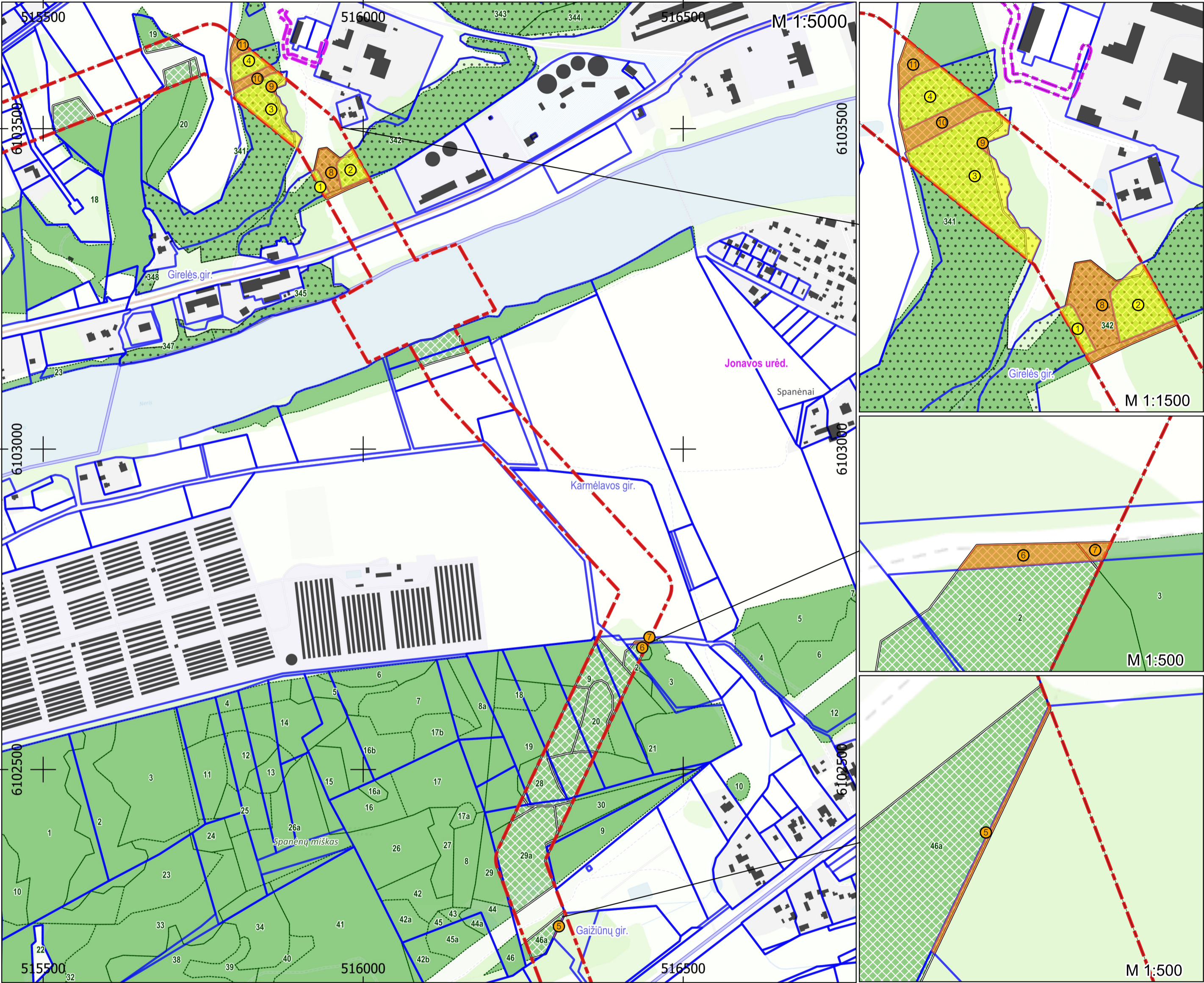
Duomenys apie Jonavos r. savivaldybės miško sklypus, esančius žemės sklypais nesuformuotoje laisvoje valstybinėje žemėje (LVŽ), kurie patenka į planuojamą EPL inžinerinį koridorių, pateikiami pridedamoje schemoje ir 2 lentelėje:

2 lentelė

Nr. schemoje	Girininkija	Miško sklypo, esančio LVŽ Nr. (pagal VMT)	Kitomis naudmenomis paverčiamos miško žemės plotas, ha
5	Karmėlavos	46a	0,0021
6	Karmėlavos	2	0,0061
7	Karmėlavos	3	0,0010
8	Girelės	342	0,2247
9	Girelės	341	0,0032
10	Girelės	341	0,1015
11	Girelės	341	0,0583

Pridedama miško žemės plotų schema, 1 lapas.

Informacija apie miško žemės pavertimą Jonavos r. savivaldybės patikėjimo teise valdomuose žemės sklypuose ir žemės sklypais nesuformuotoje laisvoje valstybinėje žemėje pagal parengto „330 kV elektros perdavimo linijos Lietuvos elektrinė – Jonava rekonstravimo inžinerinės infrastruktūros vystymo plano“ sprendinius (TPD Nr. S-VT-46-24-1186)



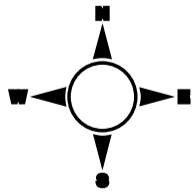
Nr. brėžinyje	Žemės sklypo unikalus Nr.	Juridinis žemės sklypo plotas (pagal NTR), ha	Žemės sklypo paskirtis	Kitomis naudmenomis paverčiamos miško žemės plotas, ha	Žemės sklypo dalis, kuriai nustatomas servitutas, ha
1	440038498418	0,6939	Miškų ūkio	0,0385	0,0385
2	440038339774	2,4221	Miškų ūkio	0,1781	0,1781
3	440038332393	2,2695	Miškų ūkio	0,4804	0,4804
4	440038337925	0,2542	Miškų ūkio	0,1653	0,1653

Nr. brėžinyje	Girininkija	Miško sklypo, esančio LVŽ Nr. (pagal VMT)	Kitomis naudmenomis paverčiamos miško žemės plotas, ha
5	Karmėlavos	46a	0,0021
6	Karmėlavos	2	0,0061
7	Karmėlavos	3	0,0010
8	Girelės	342	0,2247
9	Girelės	341	0,0032
10	Girelės	341	0,1015
11	Girelės	341	0,0583

Koordinatų sistema: Lietuvos koordinatų sistema LKS-94

Kartografinis pagrindas: Georeferencinio pagrindo kadastro erdvinių duomenų rinkinys © Lietuvos Respublikos aplinkos ministerija.

Duomenų šaltiniai: Nekilnojamojo turto registras © Lietuvos Respublikos teisingumo ministerija. Lietuvos Respublikos miškų valstybės kadastras © Lietuvos Respublikos aplinkos ministerija.



Sutartiniai žymėjimai

- Planuojamo 110 kV EPL Kaunas-Jonava užvedimo (KL) į TP „Rimkai“ koridorius
- Planuojamos 330 kV EPL Lietuvo elektrinė - Jonava koridorius
- Pastatai
- Sklypai
- Miškai
 - Valstybinės reikšmės miškai
 - Girininkijos
 - Uredijos
 - Miško sklypai
 - Kvartalai
 - Miško žemė paverčiama kitomis naudmenomis
 - Miško sklypai esantys laivoje valstybinėje žemėje
 - Patikėjimo teise savivaldybės valdomi miško sklypai